
Search Tool

Руководство пользователя

Содержание

1.	Инструкция.....	1
1.1	Введение	1
1.2	Требования к ОС	1
1.3	Соглашения	1
1.4	Установка	1
2.	Интерфейс.....	2
2.1	Введение	2
2.2	Верхняя панель.....	2
2.3	Информация об устройствах	3
2.4	Панель редактирования	3
2.5	Верхние иконки	4
3.	Работа с программой	4
3.1	Сортировка	4
3.2	Использование программы	5
3.2.1	Поиск устройств	5
3.2.2	Быстрый доступ	5
3.2.3	Изменение сетевых параметров	6
3.2.4	Пакетное изменение параметров	7
3.2.5	Пакетное изменение пароля.....	9
3.2.6	Обновление прошивки	11
3.2.7	Забывтый пароль	12
3.2.8	Сброс	13

1. Инструкция

1.1 Введение

Search Tool это инструмент для поиска онлайн устройств (видеокамер, сетевых и гибридных видеорегистраторов и др.). Он позволяет найти в локальной сети устройства как нашей компании, так и других производителей, поддерживающих стандарт ONVIF; показать модель устройства, имя, IP адрес, порт и другую информацию. Search Tool также можно использовать для изменения отдельных параметров для нескольких устройств одновременно, обновления прошивки отдельных устройств и массового изменения пароля устройства для аккаунта администратора.

1.2 Требования к ОС

Search Tool позволяет работать как в ОС семейства Windows, так и в среде MAC.

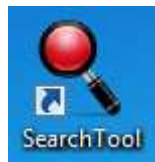
1.3 Соглашения

Для упрощения описания в данном руководстве используются следующие условные обозначения:

1. Программное обеспечение для поиска в сети устройства называется «программным обеспечением».
2. Клик – щелчок клавишей мыши.

1.4 Установка

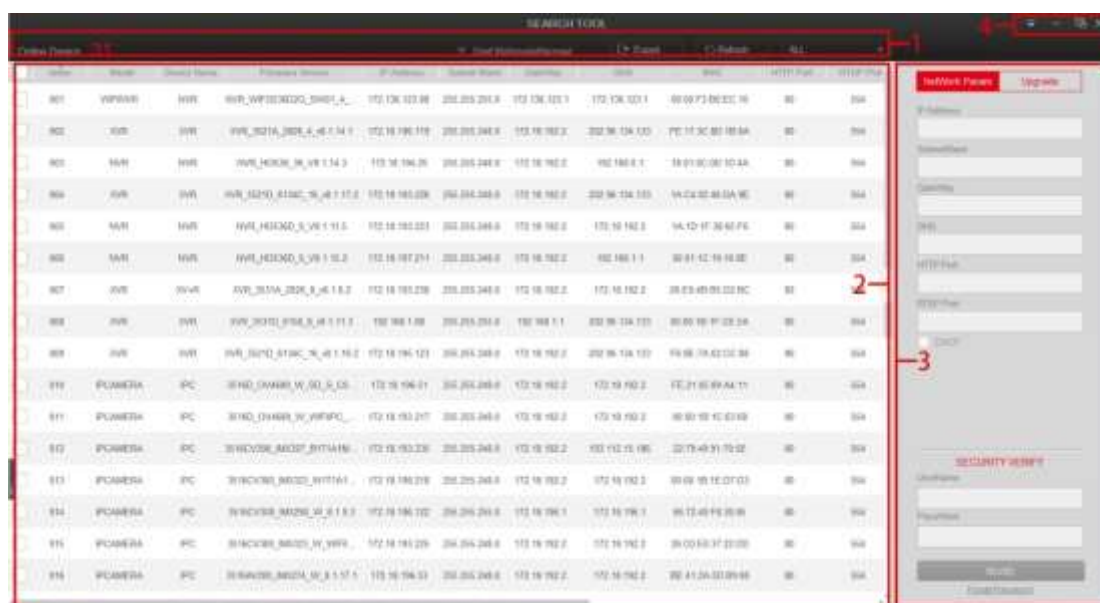
Найдите установщик программы на CD диске, идущем в комплекте с устройством или на сайте <https://amatek.su>. Следуйте инструкциям на экране. После установки на рабочем столе появится иконка:



2. Интерфейс

2.1 Введение

Запустите программу двойным кликом на иконке «Search Tool»:



2.2 Верхняя панель

Верхняя панель содержит следующее:



Здесь:

Кнопка	Описание
	Количество найденных устройств.
	Включение функции Onvif multi-segment.
	Экспорт найденных устройств с их параметрами в файл.
	Обновить информацию поиска.
	Выбор типа устройства: «ALL», «IPC», «NVR/XVR/HVR/DVR», «ONVIF», «OTHER»

Вид колонок информационного окна:

2.4 Панель редактирования

Здесь вы можете изменить сетевые параметры устройства:

Network Param	Upgrade
IP Address	
172.18.196.51	
SubnetMask:	
255.255.248.0	
GateWay	
172.18.192.2	
DNS	
172.18.192.2	
HTTP Port:	
80	
RTSP Port:	
554	
<input type="checkbox"/> DHCP	

SECURITY VERIFY:

UserName

admin

Password

Modify

Forget Password



- При выборе более одного устройства имя пользователя и пароль будут использоваться для пакетной обработки.

2.5 Верхние иконки



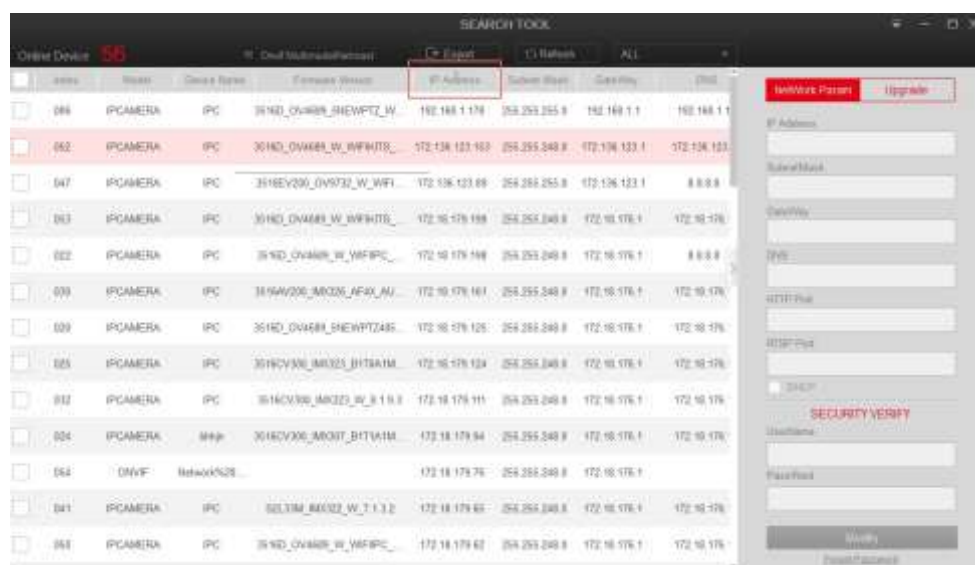
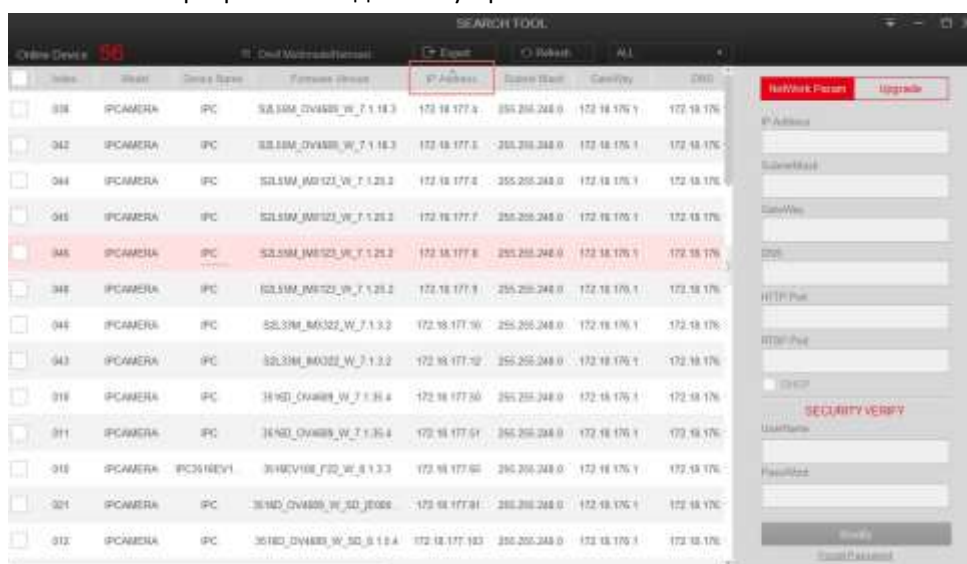
Функции:

Кнопка	Описание
	Выбор языка интерфейса и информация о программе
	Свернуть
	Развернуть
	Закрыть

3. Работа с программой

3.1 Сортировка

Вы можете отсортировать найденные устройства кликом на заголовке любого столбца.

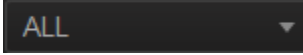
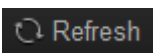


3.2 Использование программы

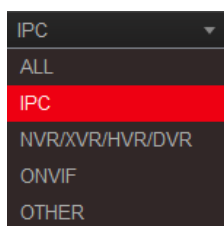
3.2.1 Поиск устройств

После запуска программа автоматически выполняет поиск сетевых устройств в локальной сети, в которой находится компьютер. Основной интерфейс отображает все параметры, связанные с устройством, такие как тип устройства, имя устройства, версия прошивки, IP-адрес, маска подсети, шлюз, DNS, физический адрес, порт HTTP, порт RTSP, каналы, тип DHCP и другую информацию.

Вы можете осуществить поиск всех типов устройств

Выберите  и нажмите кнопку  для поиска всех совместимых устройств в вашей сети.

Или вы можете выбрать определенный тип устройства:

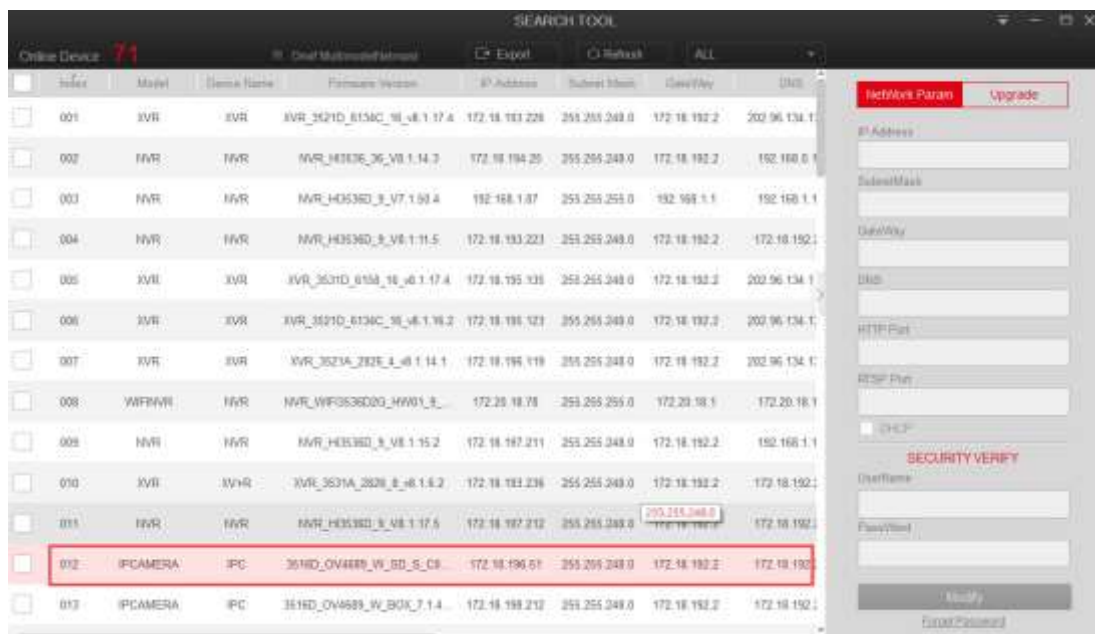


Кнопка	Описание
ALL	Все наши устройства и устройства других производителей, поддерживающих ONVIF.
IPC	IP камеры.
NVR/XVR/HVR/DVR	Сетевые, гибридные и прочие видеорегистраторы.
ONVIF	Устройства, поддерживающие ONVIF.
OTHER	Пользовательское оборудование.

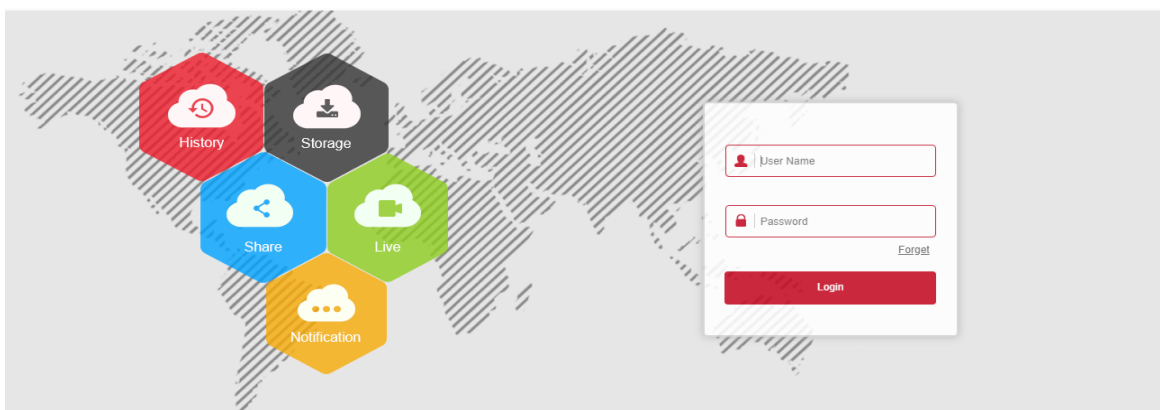
3.2.2 Быстрый доступ

На рисунках ниже:

① При двойном клике на строке автоматически запустится браузер ② с окном входа в выбранное устройство.





①

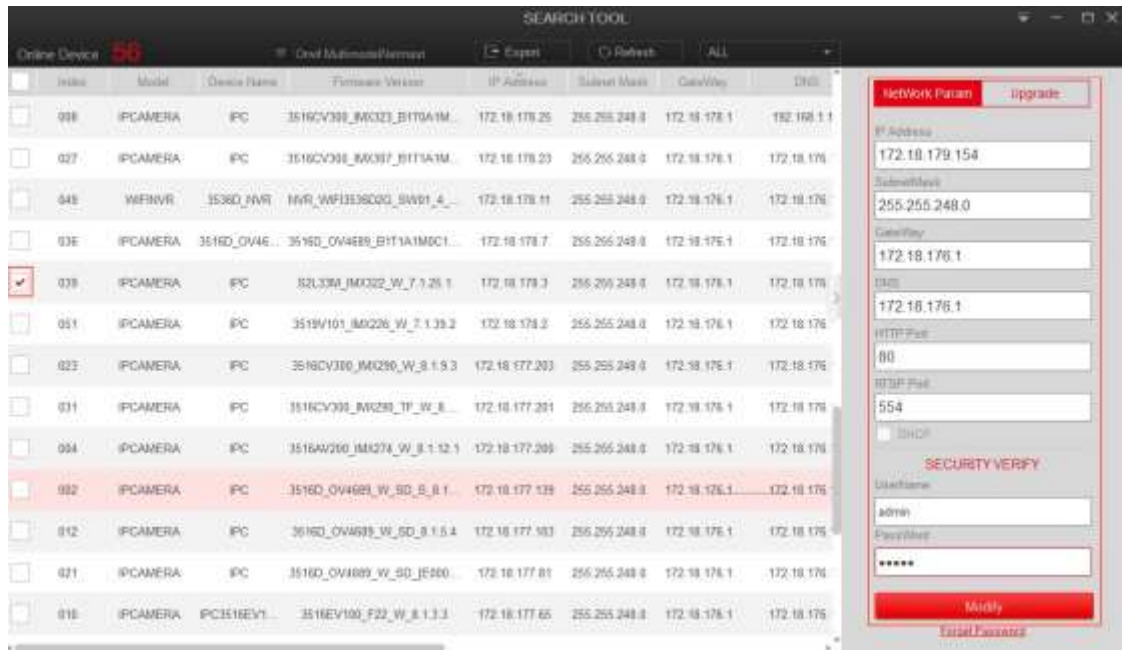


②

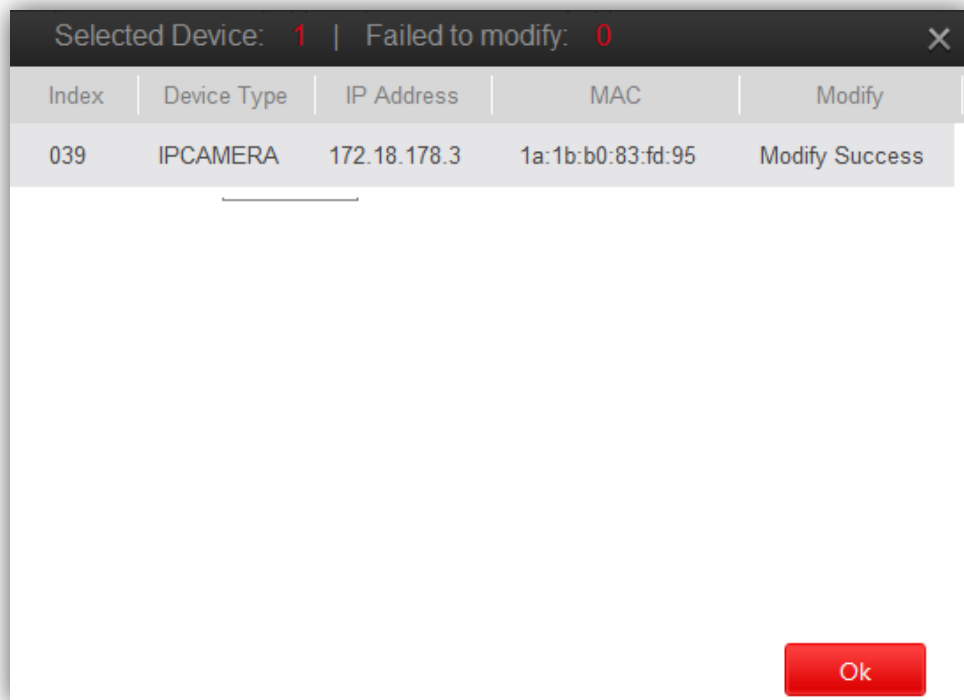
3.2.3 Изменение сетевых параметров

Изменение сетевых параметров производится в правом блоке окна, см. рисунки ниже.

- ① Отредактируйте параметры сети, которые необходимо изменить, такие как IP-адрес, порт HTTP, маска подсети и шлюз, и выберите использовать ли DHCP (если этот пункт включен, устройство включит автоматическое получение IP-адреса). Введите пароль и нажмите кнопку «Modify»;
- ② Если изменение произведено успешно, вы увидите соответствующее сообщение в следующем окне. Нажмите  или кнопку .



①



②

3.2.4 Пакетное изменение параметров

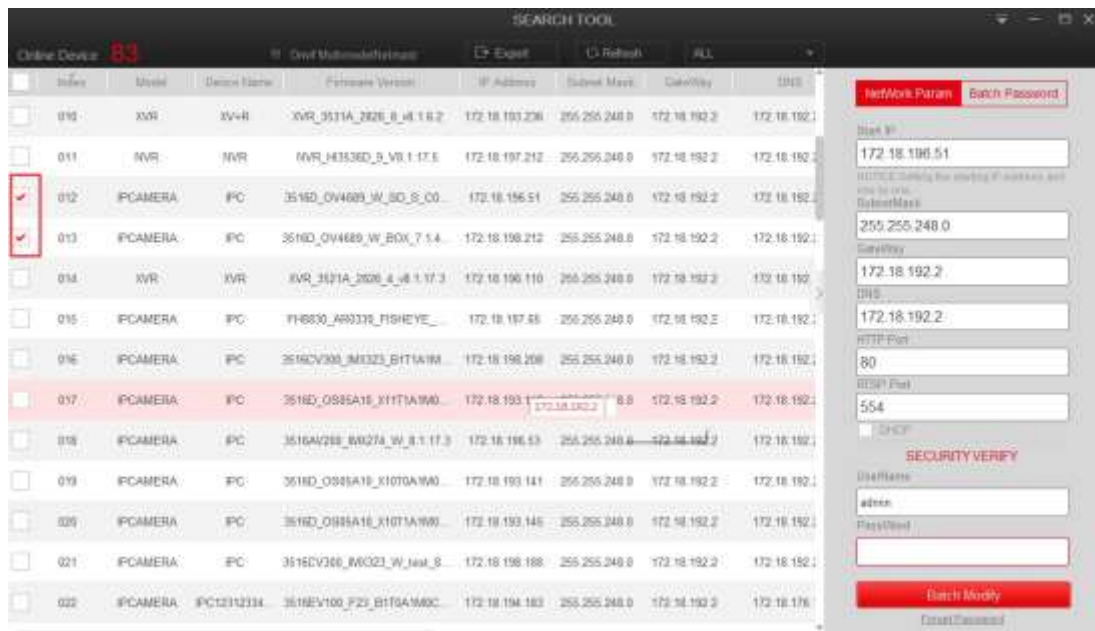
Изменение параметров сети нескольких устройств.

- ① Выделите все или несколько однотипных устройств;

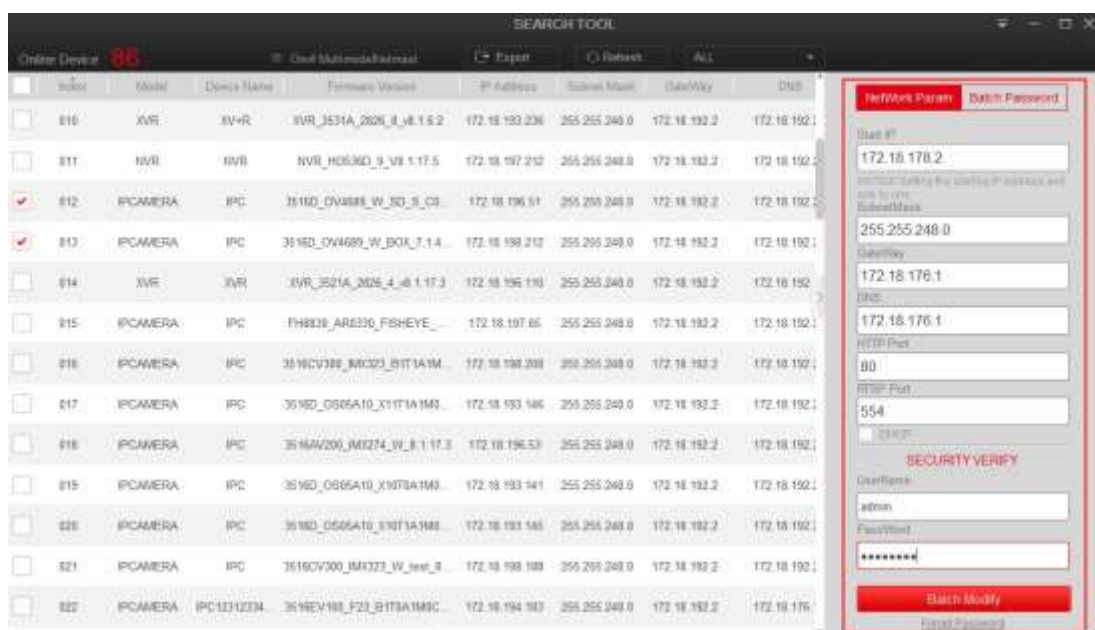
② Введите начальные IP адрес, маску подсети, шлюз, DNS, порт HTTP, порт RTSP и, в случае необходимости, выберите использование DHCP (если выбрано DHCP, устройству будет автоматически назначен IP адрес) и нажмите **Batch Modify**.

③ После успешной модификации вы увидите подтверждающее сообщение.

Нажмите **Ok** или **X**.



①



②

Selected Device: 2 Failed to modify: 0				
Index	Device Type	IP Address	MAC	Modify
024	IPCAMERA	172.18.179.154	1a:1b:b0:83:fd:95	Modify Success
047	IPCAMERA	172.18.179.144	14:1E:11:38:32:89	Modify Success

Ok

③



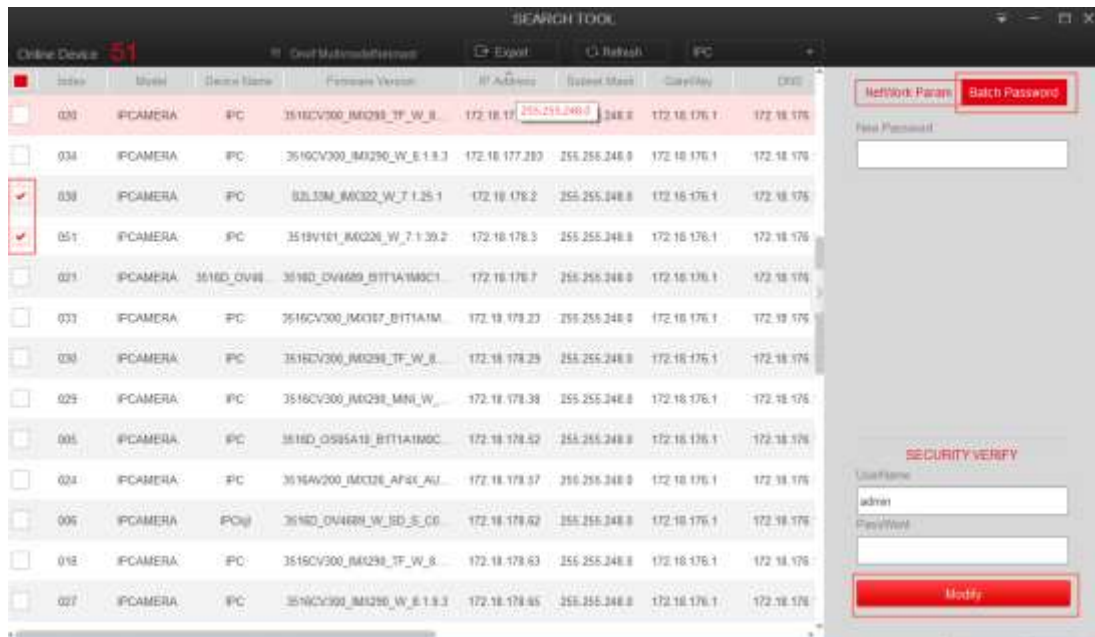
Замечания

- При пакетном изменении параметров имя пользователя и пароль должны быть одинаковые для всех отмеченных устройств.
- Все отмеченные устройства должны быть одного типа (камеры или регистраторы).
- Дождитесь окончания изменения параметров, т.к. интерфейс может быть заблокирован некоторое время.

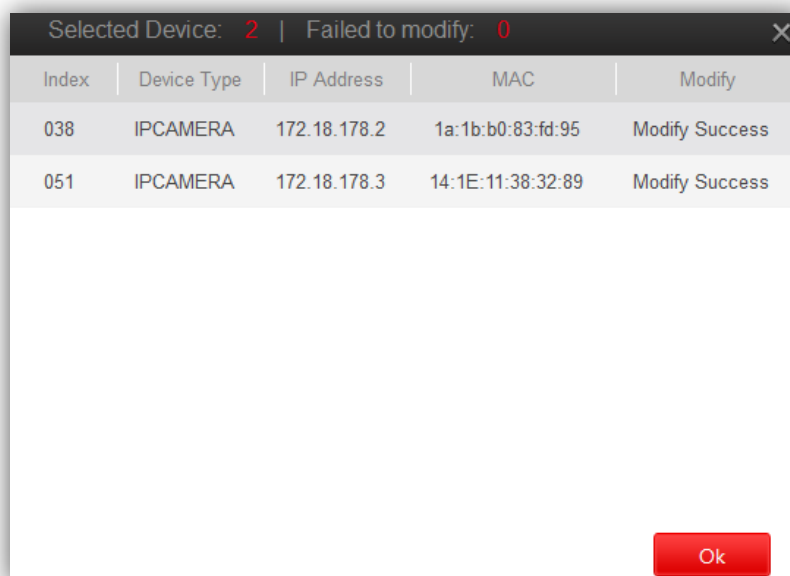
3.2.5 Пакетное изменение пароля

Изменение пароля для нескольких устройств.

- ① Выделите группу устройств и нажмите **Batch Password**; введите новый и текущий пароли и нажмите **Modify**;
- ② После модификации нажмите **Ok**.



①



②

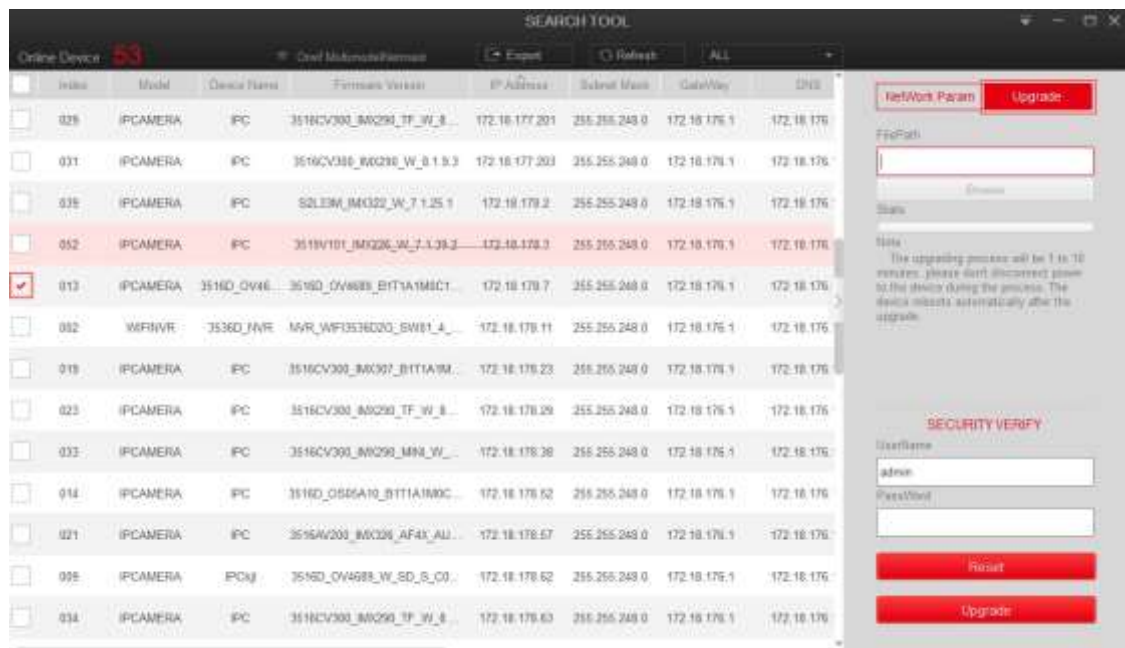


Замечания

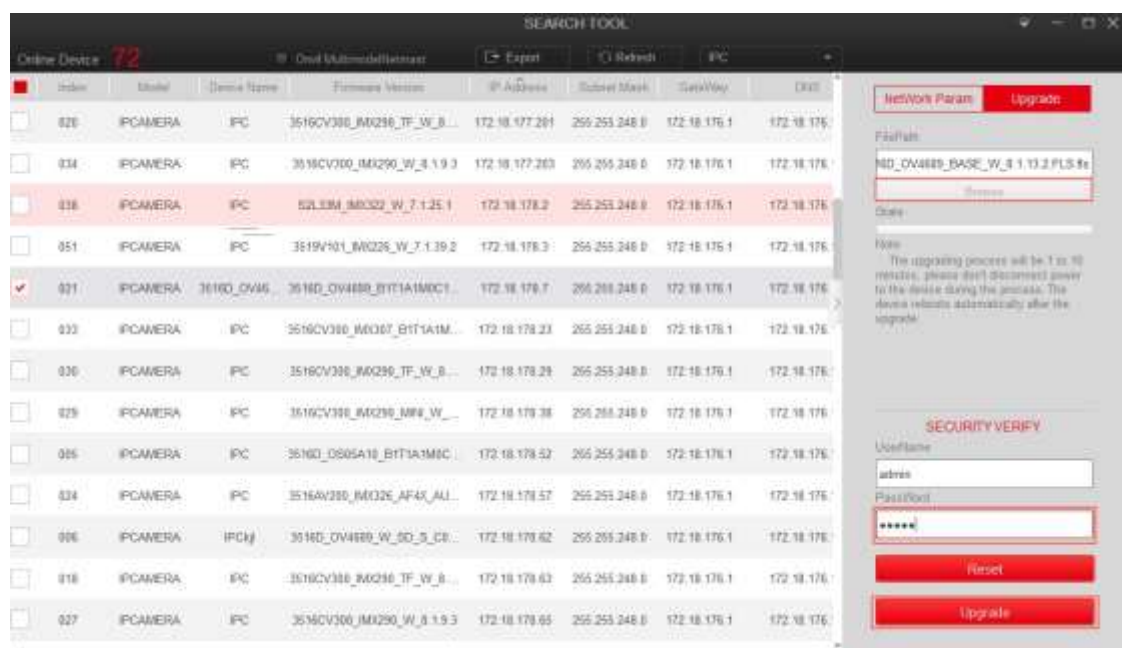
- При пакетном изменении параметров имя пользователя и пароль должны быть одинаковыми для всех отмеченных устройств.
- Все отмеченные устройства должны быть одного типа (камеры или регистраторы).
- Дождитесь окончания изменения параметров, т.к. интерфейс может быть заблокирован некоторое время.

3.2.6 Обновление прошивки

- ① Выберите устройство и нажмите **Upgrade** для входа в соответствующий интерфейс;
- ② Нажмите «Browse» для выбора пакета обновлений, введите имя и пароль и нажмите кнопку «Upgrade».



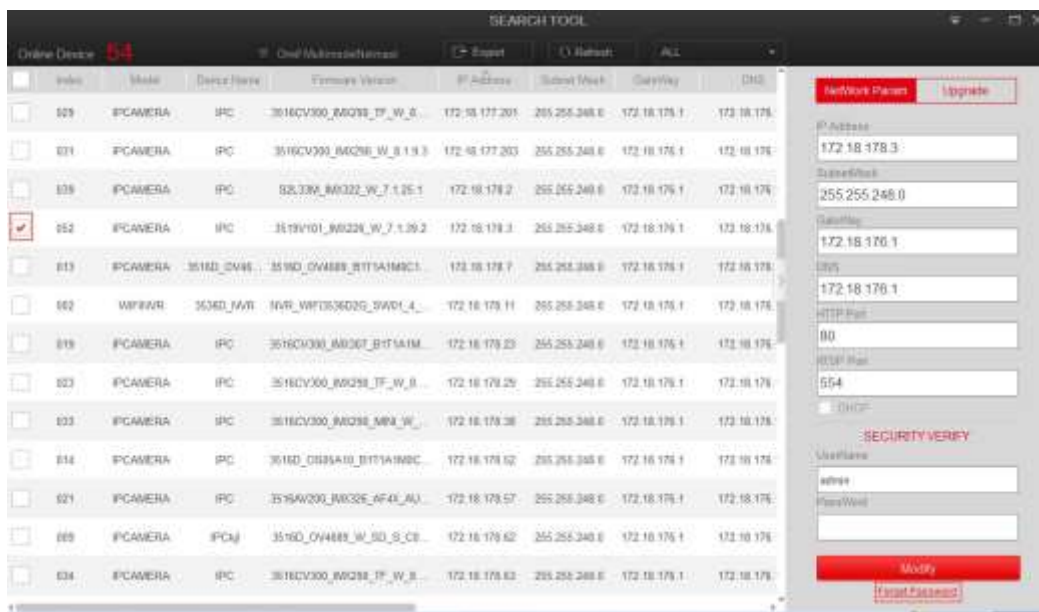
①



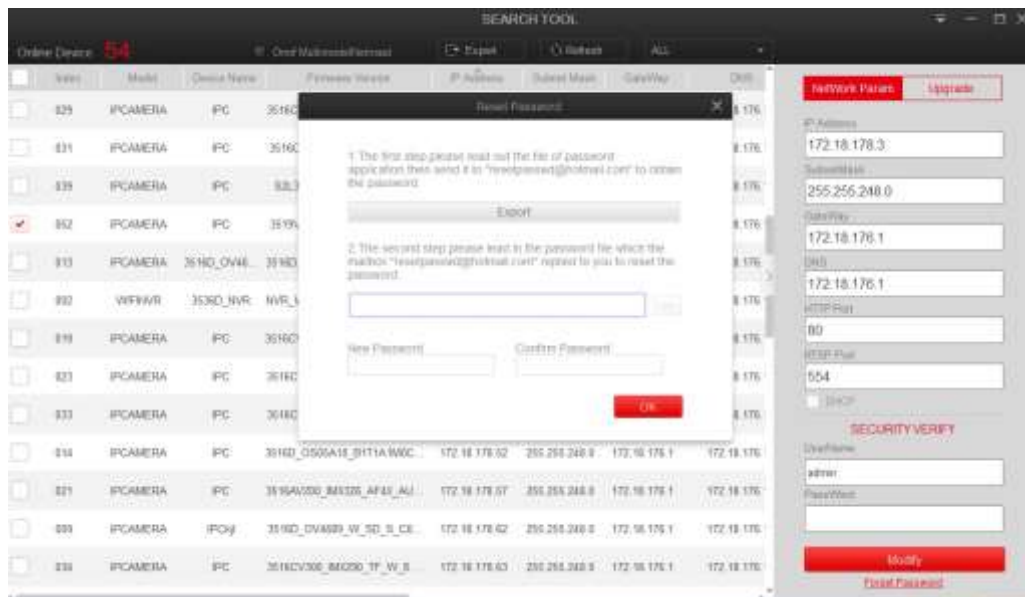
②

3.2.7 Забытый пароль

- ① Выберите устройство и нажмите **Forget Password** в нижнем правом углу интерфейса;
- ② Сохраните ключевой файл запроса и отправьте его по адресу «resetpasswd@hotmail.com», ожидайте файл ответа. Полученный файл импортируйте в соответствующее окно. Введите новый пароль дважды и нажмите ОК.



①





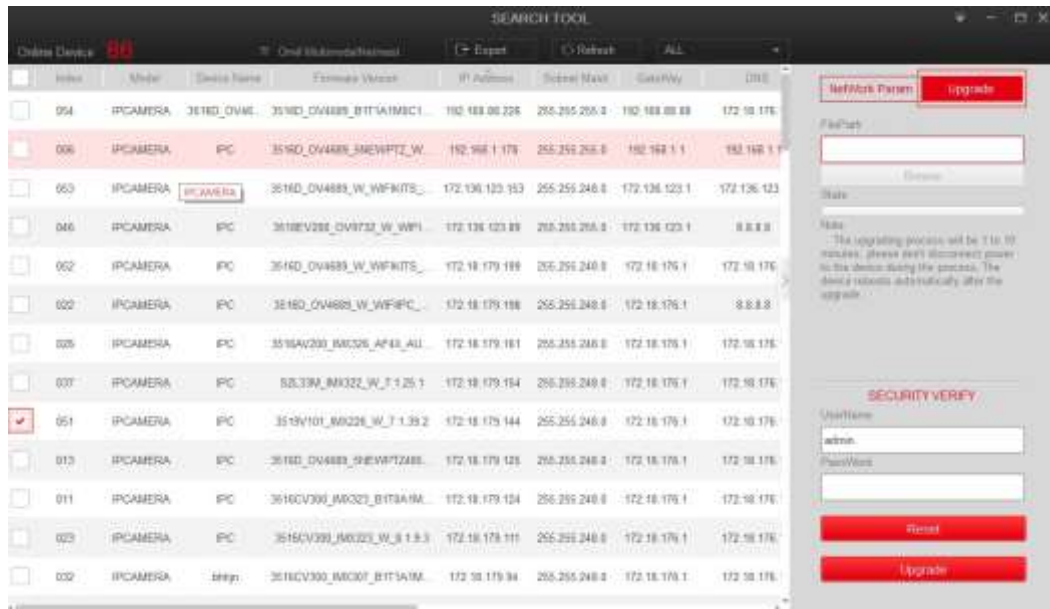
②

3.2.8 Сброс

Возврат к настройкам IP камер по умолчанию, кроме IP адреса.

- ① Выберите камеру перейдите в раздел «Upgrade», введите пароль и нажмите «Reset»;

- ② После успешного сброса нажмите  или .



①



②